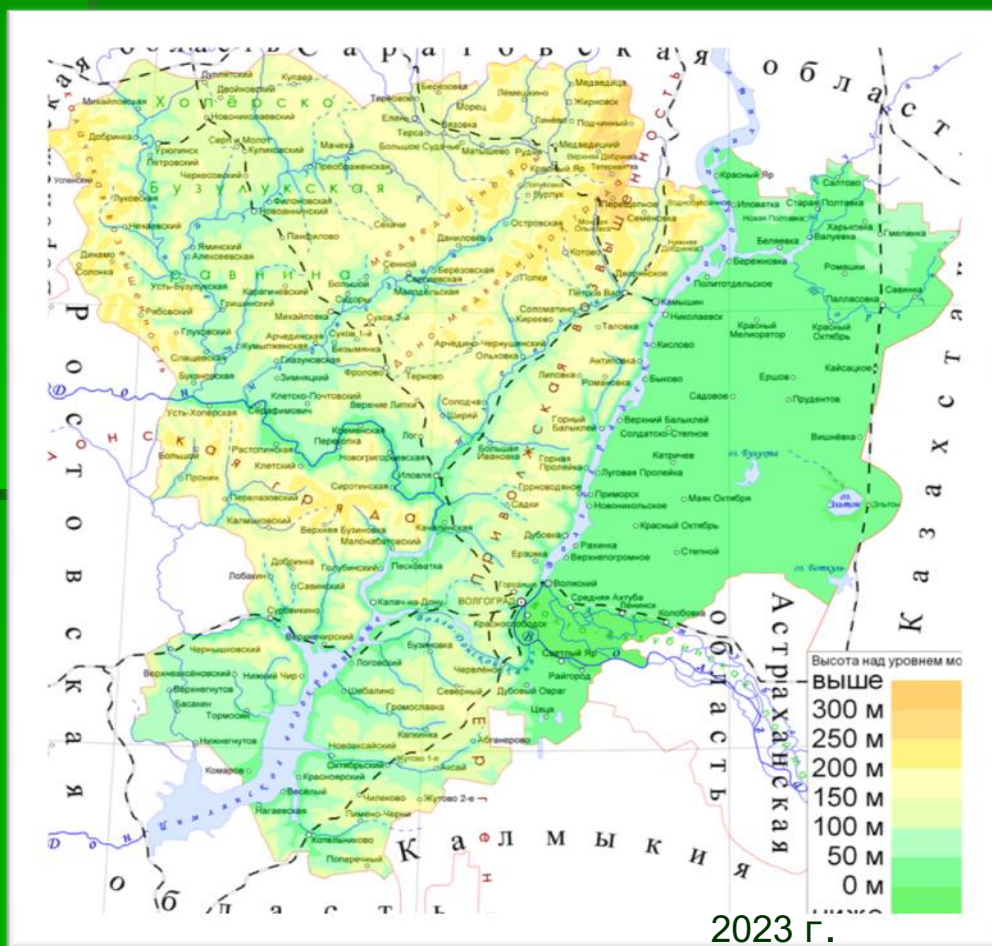


# "Родного края уголки". виртуальное путешествие



Составитель: Библиограф - Урядова Н. Г.

## Мой край.

Мой край - он красивее всех...  
Я в нем люблю буквально все  
И даже листьев нежный шорох.  
Природа в нем так хороша,  
Так многогранна и красива,  
Я в ней люблю буквально все -  
И клен, и ель, сирень и иву.  
Мой край - он красивее всех  
И он мне очень сильно дорог!  
Н. Жукова

## Карта Волгоградской области



# Природные парки



# Природный парк

- Охраняемый обширный участок природного или культурного ландшафта; используется для: рекреационных (например, организованного туризма), природоохранных, просветительских и других целей.
- На территории Волгоградской области созданы 7 природных парков, каждый из которых по-своему уникален.
- Это и "легкие" Волгограда и Волжского - Волго-Ахтубинская пойма, и пески парков "Эльтонский" и "Цимлянские пески", леса парков "Нижнехоперский", "Усть-Медведецкий" и "Донской", а также горы парка "Щербаковский".

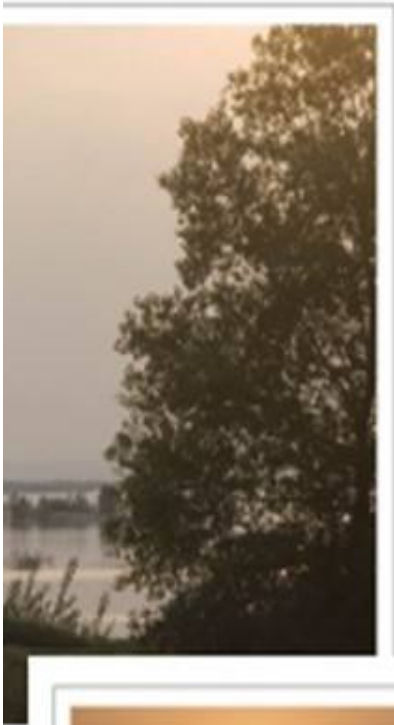
# Волго-Ахтубинская пойма



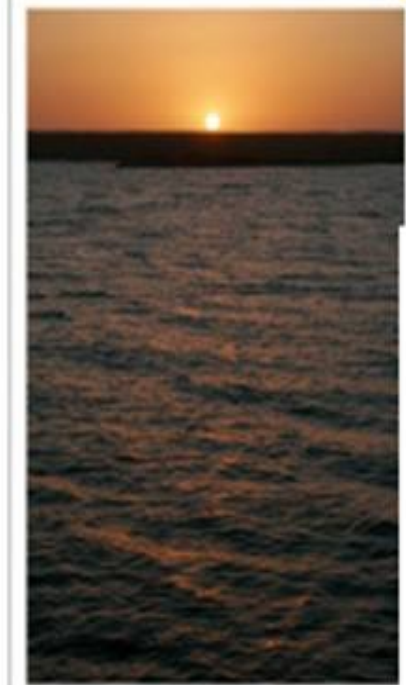
Самый озерный - Природный парк «Волго-Ахтубинская пойма», расположенный в Волгоградской области, на территории Среднеахтубинского, Ленинского и Светлоярского районов занимает лишь небольшую её часть в Волгоградской области, включающий в себя участок Волго-Ахтубинской поймы, которая тянется на 450 километров от Волгограда до Астрахани.



Уникальная ценность поймы — водно-болотные угодья и ключевые орнитологические территории международного значения, нерестилища ценных видов рыб, места обитания реликтовых растений, заливные луга и уникальные пойменные дубравы. Парк был создан в 2000 году.

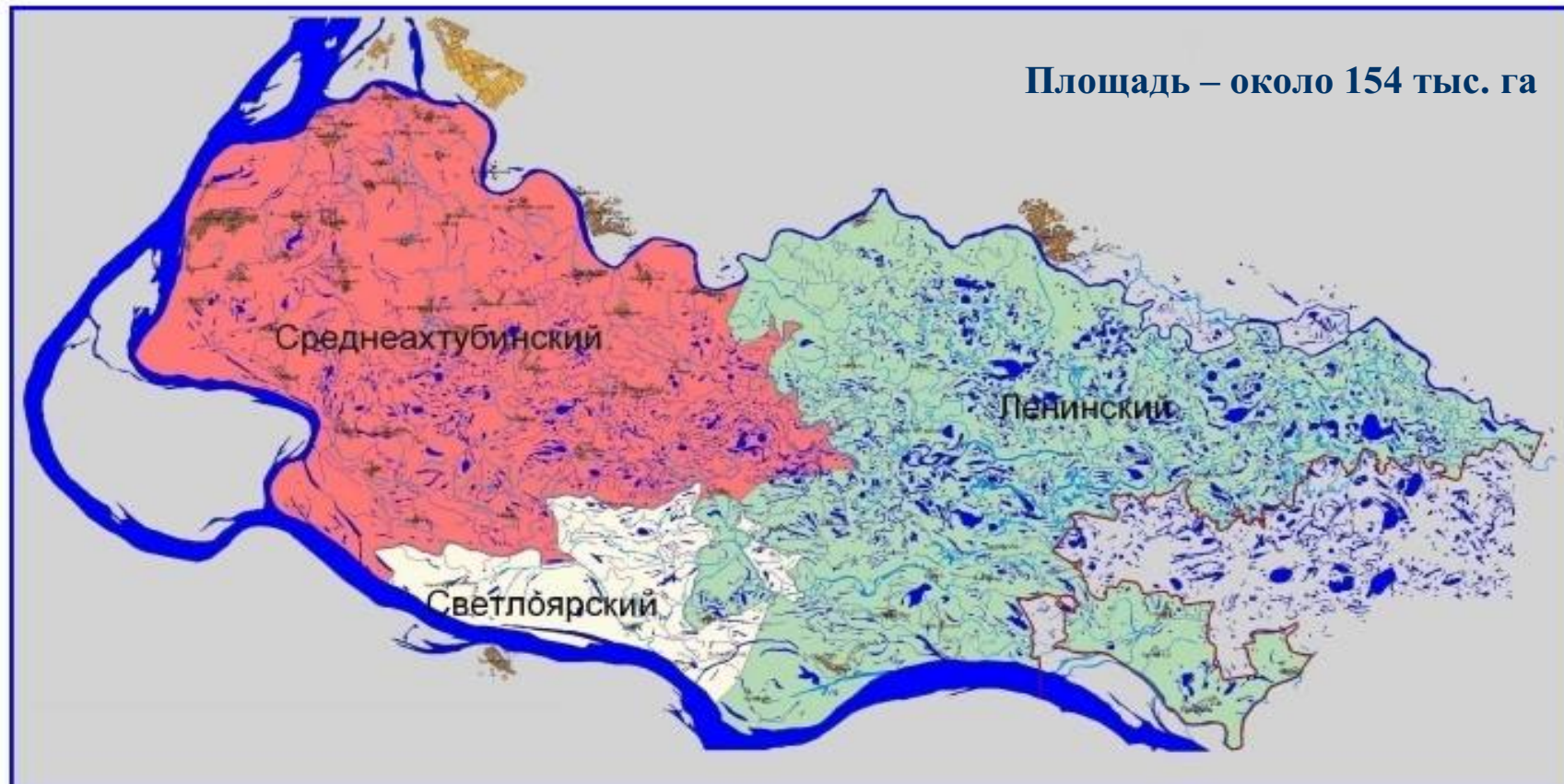


**Экологические системы  
Волго-Ахтубинской  
поймы отнесены к первой  
категории международной  
значимости.**



**Велико разнообразия  
парка Волго-  
Ахтубинская поймы.  
С её природными  
ресурсами - водные  
экосистемы водоемов  
(рек Волга и Ахтуба),  
озер и ериков. Здесь  
можно встретить  
пойменные луга и  
леса.**





**Цель создания природного парка — обеспечение благоприятных условий для жизнедеятельности людей путем восстановления и сохранения природной среды, коренного улучшения экологической обстановки в Волго-Ахтубинской пойме. Основные задачи парка – это охрана экосистем, животного и растительного мира.**



# Уникальные природные богатства Волго-Ахтубинской поймы

## Богатая и разнообразная флора и фауна



Ландыш майский



Кувшинка чисто белая



Поликсена



Красотка-девушка



Шмель



Лягушка озерная



Жаба зеленая



Чесночница



Ящерица пряткая



Уж обыкновенный



Черепаша болотная



Цапля белая большая



Удод



Сойка



Косуля



Лисица обыкновенная

**В природном парке «Волго-Ахтубинская пойма» насчитывают 56 видов редких растений и животных.**

**Флору природного парка наполняют следующие растения: боярышник, смородина, шиповник, ландыш, пустырка, облепиха, ромашка, василек. Встречаются места обитания папоротников. Здесь растут редкие растения, из которых можно выделить:**



**Тюльпан Биберштейна**

# РАСТЕНИЯ

- **Лютик  
длиннолистный**
- **Семейство  
Лютиковые**



- СТАТУС. Редкий вид, имеющий значительный общий ареал, но находящийся в области на границе распространения.
- РАСПРОСТРАНЕНИЕ. Растет в Европе, Средиземноморье, на Кавказе, в Сибири и Средней Азии. В Волгоградской области крайне эпизодически отмечается в поймах крупных рек региона, известен Среднеахтубинского и Ленинского районов и др. районов
- ПРИНЯТЫЕ И РЕКОМЕНДУЕМЫЕ МЕРЫ ОХРАНЫ.
- Охраняется на территории природного парка «Волго-Ахтубинская пойма».

**Кувшинка чисто-белая**



**Нимфейник  
(болотноцветник)**



**Редкие растения Волго-Ахтубинской поймы**

**Водяной орех (чилиим)**



**Жемчужина природного парка  
– это озеро лотосов.**



**На озере лотосов  
произрастает редкий вид  
лотоса орехоносного. Среди  
водных растений – лотос  
настоящий агрессор, он  
моментаально «отвоевывает»  
среду обитания у местных  
видов флоры.**

# ДУБРАВЫ



Гордость поймы – это дуб черешчатый.



**Через Волго-Ахтубинскую пойму проходят один из основных миграционных маршрутов многих видов птиц, шесть видов находятся под угрозой исчезновения.**

## **Птицы из Красной книги России**



**Орлан-белохвост**

**Тювик европейский**

**Кулик-сорока**

**Ходулочник**

**Веретенник большой**

**Дятел средний**

**Могильник**





**Лебедь малый**  
**(впервые зафиксирован в 2010 году на**  
**оз. Давыдкино)**

**В Волго-Ахтубинской пойме зарегистрировано более двухсот**  
**ВИДОВ ПТИЦ.**

# ПТИЦЫ

- КОЛПИЦА
- Класс Птицы
- Отряд Аистообразные
- Семейство Ибисовые



- СТАТУС. Вид, резко сокращающий численность и ареал.
- РАСПРОСТРАНЕНИЕ. Известные гнездовья и встречи птиц в основном приурочены к озерам Сарпинской низменности, к некоторым озерам Волго-Ахтубинской поймы (Ленинский район) и к Большому лиману у г. Волжский.
- Значительное сокращение численности в последние десятилетия произошло в Волго-Ахтубинской пойме. ПРИНЯТЫЕ И НЕОБХОДИМЫЕ МЕРЫ ОХРАНЫ. Занесен в Красную книгу РФ. Охраняется в природном парке «Волго-Ахтубинская пойма».

# НАСЕКОМЫЕ

- **БРАЖНИК-ПРОЗЕРПИНА**
- Тип Членистоногие
- Класс Насекомые
- Отряд Чешуекрылые
- Семейство Бражники

- СТАТУС. Сокращающийся в численности вид.
- РАСПРОСТРАНЕНИЕ. Центр и юг европейской части России, Приуралье, Закавказье, Средняя Азия, Казахстан, Центральная и Южная Европа, Северо-Западный Китай и др. страны. На территории области известен из Среднеахтубинского, Ленинского районов и др.

## ПРИНЯТЫЕ И НЕОБХОДИМЫЕ МЕРЫ ОХРАНЫ.

В Волгоградской области специальные меры охраны не разрабатывались и не применялись. Вид может охраняться на территории природных парков.



**Сом**



**Щука**



**Судак**



**Лещ**



**Рыбы обитающие в водоёмах  
Волго-Ахтубинской поймы.**

# Рыбы из Красной книги России



Белуга

Севрюга



Русский осётр



[https://vk.com/volga\\_poima](https://vk.com/volga_poima)

**Природный парк "Волго-Ахтубинская пойма"**

**Телефоны: +7 (84479) 5-34-41, +7 (84479) 5-17-97**

**E-mail: [poima-park@mail.ru](mailto:poima-park@mail.ru)**

### Природный парк "Волго-Ахтубинская пойма"

Телефоны: +7 (84479) 5-34-41, +7 (84479) 5-17-97 E-mail: [poima-park@mail.ru](mailto:poima-park@mail.ru)

#### Информация

☰ Природный парк «Волго-Ахтубинская пойма» расположен в северной части Волго-Ахтубинской поймы – одной из крупнейших в мире речных долин, образованной рекой Волгой и ее большим рукавом Ахтубой, на территории трех муниципальных районов Волгоградской области: Среднеахтубинского, Ленинского и Светлоярского.

Цель создания природного парка – обеспечение благоприятных условий для жизнедеятельности людей путем восстановления и сохранения природной среды, коренного улучшения экологической обстановки в Волго-Ахтубинской пойме.

📅 5 июня 2000

#### Товары 7



Подписаться

- 🔔 Включить уведомления
- ➔ Рассказать друзьям
- ★ Сохранить в закладках

Подписчики 446



Вася



Марина



Анатолий

<https://vk.com/volgapoima> -

**Возродим Волго-Ахтубинскую пойму! Присоединяйся!**

**Группа объединяет людей любящих и готовых возродить Волго-Ахтубинскую пойму.**

**Создатели группы - команда волонтеров "Яркие Сердца".**

**В этой группе вы узнаете, какие акции проводятся на особо охраняемой природной территории, каковы их цели и задачи.**

Возродим Волго-Ахтубинскую пойму! Присоединяйся!

Группа объединяет людей любящих и готовых возродить Волго-Ахтубинскую пойму.  
Создатели группы - команда волонтеров "Яркие Сердца"

Россия

Фотографии 204

альбомы



Аудиозаписи 2

Демидыч и Николай Дроздов – Берегите Природу 0:15

Любе – Гимн РОССИИ - Подпевай и гордись своей страной! 3:26



Вступить в группу

Участники 391



Николай



Нина



Д



Сергей



Сергей



Алекс

Ссылки 2



*Между Ахтубой и Волгой  
Заливных лугов раздолье,  
Под незримой сенью волглой  
Дышит сладко травополье.  
Птицы утром неустанно  
Там в сиреневом раю  
Несказанно - разливанно  
Песни радости поют.*

**В. Хлебникова**



# Природный парк «Донской»



- Самый контрастный - Природный парк «Донской» создан в 2001 году в Иловлинском районе с целью сохранения уникальных природных комплексов и объектов, расположенных в малой излучине Дона – месте максимального сближения двух крупнейших рек Европы – Волги и Дона. Меловые утесы вдоль берега Дона – самые высокие в Европе. Многообразие ландшафтов и природных экосистем делает парк «Донской» важным резервом многих редких видов растений и животных, занесенных в Красную книгу.

Одна из главных достопримечательностей – река Дон. Также имеется большое число других водоёмов, многочисленные озёра, пруды, старины, река Иловля.

Эта территория сочетает разнообразие и контрастность природных условий, располагаясь на стыке двух природных зон (степей и полупустынь), территория парка отличается разнообразием, контрастностью и живописностью ландшафтов.

На территории парка расположены огромные меловые горы, прорезанные глубокими оврагами-каньонами, ковыльные степей, заливных лугов, пойменные и нагорные леса.

На территории парка есть 52 родника. Вода во всех родниках питьевая, низкой жёсткости и слабой минерализации. Наиболее примечательны родники Соколы, Лехченковский, Филимоновский.

# Природный парк «Нижнехоперский»



- Самый большой - Природный парк «Нижнехоперский» создан в марте 2003 года в западной части Волгоградской области на территории трех муниципальных районов – Кумылженского, Алексеевского и Нехаевского в нижнем течении реки Хопер – одной из самых чистых рек в Европе.

Территория природного парка, а это более 230 тыс. гектаров - естественный музей под открытым небом с сохранившимися до наших дней участками Дикого поля времен половцев и печенегов, простиравшегося ранее от Дуная до Урала.



**Территория парка есть естественный музей под открытым небом. Из памятников природы известны Шакинская дубрава с ее знаменитым «кипящим родником» и деревьями 200 – 400-летнего возраста, озера Бабинские с плавающими островами.**

**Например, в Алексеевском районе это озера Строкальное, Цаплино, Култук, Бабинское, Ларинское и урочище Остров; в Кумылженском – Шакинская дубрава, Остроуховские луга (пойменный луг с богатой флорой), Ледниковые валуны и др.; в Нехаевском районе – комплексный госзаказник и Усть-Бузулукский охотничий заказник, где водятся выхухоль и бобры.**

# Природный парк «Усть-Медведицкий»



■ Самый молодой – Природный парк «Усть-Медведицкий» создан в июле 2005 года на территории Серафимовичского района Волгоградской области. На площади в 60 тыс. гектаров в излучине рек Медведица, Хопер, Дон, Протока можно встретить одновременно пойменные леса и меловые склоны, Арчедино-Донские пески и равнины, множество озер и стариц. На территории парка сохранились такие уникальные природные ландшафты как Дубовая роща, загадочное озеро Гать, Холодный овраг, Пахомовская пещера, Княжеское озеро и другие достопримечательности.

Это прекрасное место, которое сочетает в себе богатое историческое прошлое, интересные природно-археологические объекты и разнообразную живую природу. Серафимовичский район Волгоградской области, где располагается природный парк, – это еще и край бегущих вод, где можно увидеть изумительные природные виды сразу нескольких рек. А именно: Дона, Хопра и Медведицы. Природа Усть-Медведицкого парка чрезвычайно разнообразна. На его территории имеются почти 300 видов редких растений. На левом берегу Дона можно увидеть наиболее ценные и редкие из них: орхидеи, пальчатокоренник мясокрасный и пальчатокоренник Фукса, а также ятрышник шлемоносный, любка двулистная, прострел луговой, василёк Дубянского, лук Савранский, плаунец заливаемый, водяной орех. В пойме Дона можно встретить и редкие виды папоротников, а также красивейшие белые кувшинки.



**Красивейшее место — Гать, представляющее собой болотистое озерцо, сплошь покрытое зелёной тиной. Со стороны кажется, будто это ровная полянка с ярко-зелёной травой, однако это впечатление обманчиво, так как под зелёным «ковром» находится самое настоящее болото, подпитываемое ледяными подземными ручьями.**

# Природный парк «Цимлянские пески»

- Самый рыбный - Природный парк «Цимлянские пески» образован в августе 2003 года и располагается на юго-западе Волгоградской области на территории Чернышковского района. Территория парка составляет 76 тыс. гектаров. Уникальный климат, целебный воздух, живописные места. В здешних перелесках и лиманах можно встретить белохвостых орланов, фазанов и других редких птиц, уже давно занесенных в Красную книгу. Многочисленные заливы Цимлянского водохранилища являются важнейшими помощниками в разведении ценных пород рыб, в том числе занесенных в Красную книгу. В Цимлянском водохранилище водятся карась, сазан, чехонь, судак, лещ. Можно увидеть кабана, лисицу, зайца.







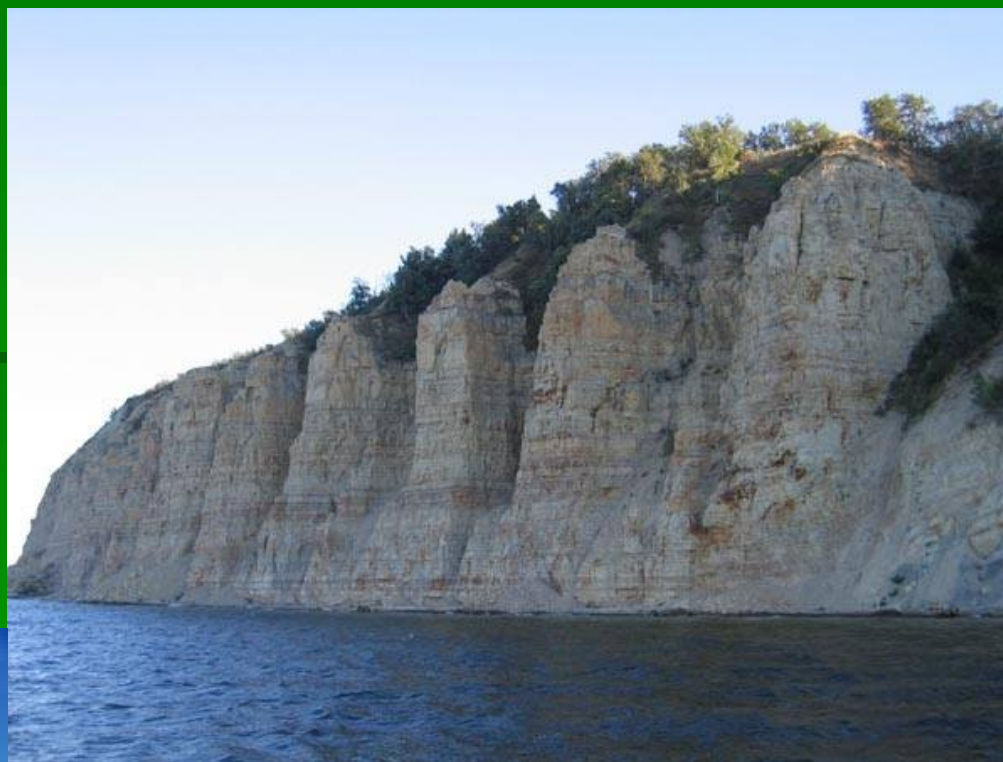
**И все же бесспорной гордостью природного парка являются пасущиеся в нем дикие лошади – мустанги.**

# Природный парк «Щербаковский»



Самый маленький - Природный парк «Щербаковский» организован в 2003 году в Камышинском районе. Его создание обусловлено высокой природоохранной и исторической ценностью территории, отличающейся неповторимостью и особой эстетичностью ландшафтов, не случайно эти края часто называют «Волжской Швейцарией». Уникальность природы состоит в удивительно гармоничном сочетании различных элементов рельефа: оползневых амфитеатров и бугров, типчаково-ковыльных степей, нагорных и байрачных лесов, долинных комплексов.

Сам парк находится на севере Волгоградской области и граничит с соседней – Саратовской. Как бы разделяет две области речка Даниловка. Общая площадь парка – 34 570 гектаров.



Целый город над рекой:  
Стен зубчатые венцы,  
Башен грозные  
твердыни,  
Колокольни и дворцы...  
А.Коринфский



Парк сочетает в себе самые разные природные зоны: степи, лесостепи, полупустыни, что не могло не отразиться на разнообразии его животного и растительного мира. Здесь растут березовые рощи, имеются водопады из множества ручейков. Там протекают родниковые ключи, которыми можно утолить жажду в знойный день.



**Земля Волгоградская родная,  
Ты мне как целый белый свет.  
Тебя сполна я не познаю -  
На это мало кратких лет.  
Наверно, есть земля получше-  
Не так горька и солона...**

**Ю.Пашкова**

# Природный парк «Эльтонский»



- Самый соленый - Природный парк «Эльтонский» создан в сентябре 2001 года в Палласовском районе Волгоградской области. Общая площадь парка составляет более 106 тыс. гектаров. Одной из главных задач природного парка является создание условий для развития экологического туризма. Нетронутая природа, памятники истории и культуры, расположенные в границах парка, влекут туристов в Приэльтонье.



Наиболее известны его объекты - озеро Эльтон и гора Улаган. Здесь можно наблюдать некоторые исчезающие виды флоры.

Озеро Эльтон – одно из уникальных озер не только в России, но и в Европе. Озеро богато запасами соли и лечебной грязи. Также на территории природного парка расположена гора Улаган. В переводе с тюркского языка название горы звучит так: «Гора с пологими склонами».

Особенностями Улагана являются выходы на поверхность различных горных пород, геологический возраст которых начинается с юрского периода, имеющих ископаемую флору и фауну.

Гора Улаган – это растущий соляной купол, который ежегодно прибавляет в своем росте по несколько миллиметров. А с вершины горы Улаган открывается потрясающий вид на Эльтон и территорию природного парка «Эльтонский».

**Родную природу,  
Цветущий наш край**

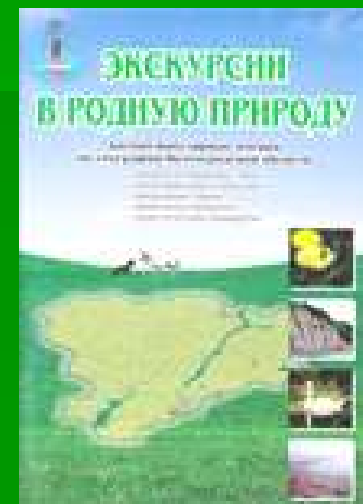
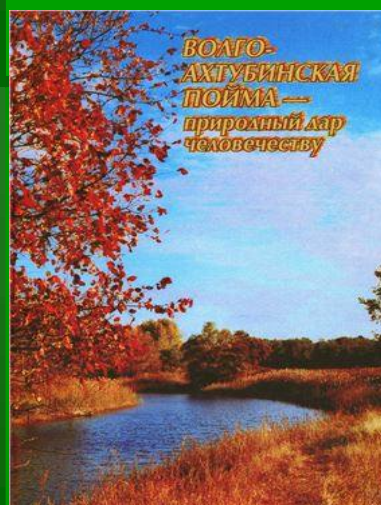
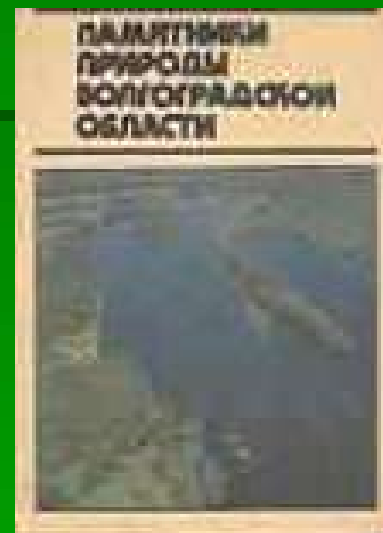


**Всем сердцем люби,  
Береги, охраняй!**



# "Жемчужины Волгоградского края"

## Рекомендательный список.



## Рекомендательный список.

1. Атлас Волгоградской области : подробные карты-схемы районных центров. – 3-е изд., перераб. и доп. – Волгоград : Отрок, 2007. – 57 с. – Изображение (картографическое). – Текст : непосредственный.
2. Брылев, В. А. Экскурсии в родную природу : научно-популярные очерки по географии Волгоградской области : свидетели прошлых эпох, землетрясения и оползни, природные парки, памятники природы, туристические маршруты / В. А. Брылев ; Волгоградский государственный педагогический университет. – 2-е изд., расш. и доп. – Москва. : Глобус, 2009. – 120 с.: ил. – Текст : непосредственный.
3. Волго-Ахтубинская пойма – природный дар человечеству : иллюстрированный научно-популярный очерк по охране природы / под редакцией В. Ф. Желтобрюхова и И. М. Шабуниной.– Волгоград : Издатель, 2006. – 472 с. : ил. – Текст : непосредственный.
4. География и экология Волгоградской области : учебное пособие для средней школы / под общей редакцией В. А. Брылева. – Волгоград : Перемена, 2002. – 263 с. : ил. – Текст : непосредственный.
5. Красная книга Волгоградской области / Комитет охраны природы Администрации Волгоградской области. – Волгоград : Волгоград, 2007. – Текст : непосредственный.
6. Лащилин, Б. С. Родное и близкое. Очерки / Б. С. Лащилин. – Волгоград : Нижне-Волжское книжное издательство, 1978. – 112 с. – Текст : непосредственный.
7. Памятники природы Волгоградской области. – Волгоград : Нижне-Волжское книжное издательство, 1987. – 224 с. – Текст : непосредственный.

Урядова, Н. Г. Родного края уголки. [Электронный ресурс] : виртуальное путешествие / Н. Г. Урядова ; Волжский филиал ГАПОУ «Волгоградский медицинский колледж». - Мультимедийная презентация (42 слайд). — Волжский, 2023. — USB-накопитель. — Системные требования: Windows XP или выше; ОЗУ 256 Мб; ЦПУ 500 МГц; VGA 1024x768; Установленный пакет MS Office 2003 или выше. - Загл. с экрана.